



technický list

STARÉ DŘEVO

MAXI FOŠNA – DLAŽBA



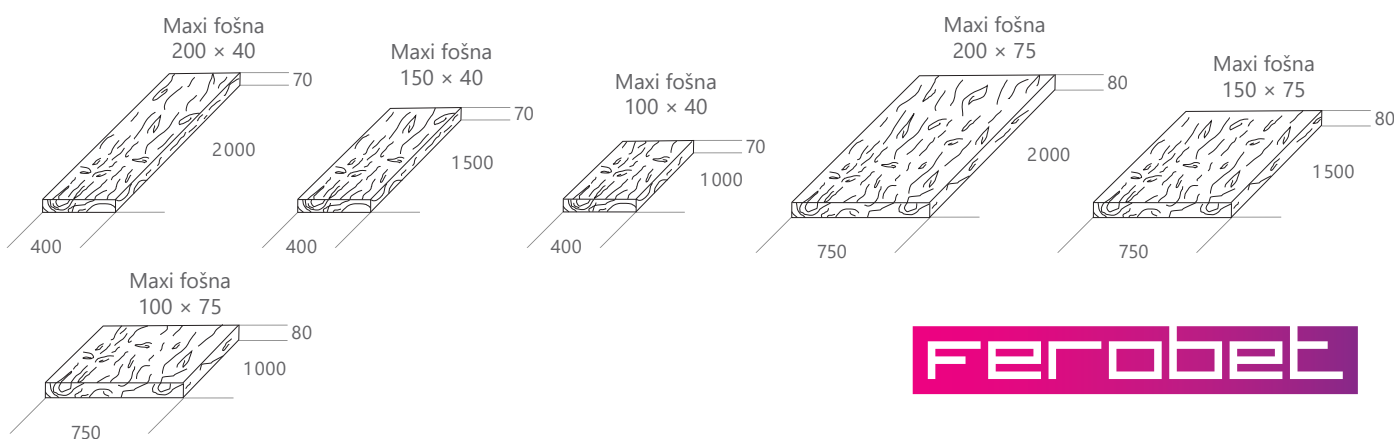
- Maxi fošna – dlažba s dokonalým designem starého dřeva.
- Ošlapané rohy a hrany, popraskané suky, trhliny různých velikostí jsou předností této skupiny.
- Použití do větších prostor zahrad a parků. Lze vytvořit celé plochy nebo použít samostatně jako nášlapná plata.
- 6 prvků skupiny Maxi fošna – dlažba lze vzájemně kombinovat.
- Všechny prvky skupiny Staré dřevo lze vzájemně kombinovat.
- K dosažení dokonalého přírodního vzhledu je každý prvek vyráběn v několika variantách a prvky lze otáčet o 180°.
- Vzor dřeva je ze všech pěti pohledových stran.
- Reliéfní povrch má výborné protiskuzové vlastnosti.
- Všechny prvky jsou na expediční paletě zajištěny proti oděru speciálními proklady.
- Všechny prvky jsou vyrobeny z vysokopevnostní vibrolité betonové směsi za použití přírodních kameniv, ekologicky nezávadných přísad a pigmentů.
- Prvky jsou již z výroby impregnovány ochranným nátěrem.
- Výrobek věrně imituje přírodní materiál a proto je žádoucí, aby nebyla barva a tvar jednotný.

Doporučení:

Nepoužívat tyto prvky na exponovaných místech, na veřejných pochůzkách komunikacích, kde je předpoklad použití v zimním období NADNORMATIVNÍHO množství rozmrazovacích prostředků, zejména solí.

Název produktu	Rozměry (mm) d/š/v	Tolerance (mm)	Měrná jednotka	Množství (ks/m ²)	Paleta (ks)	Hmotnost (ks/kg)	Hmotnost palety (kg)	Paleta (m ²)	Počet vrstev na paletě	Počet designů
Maxi fošna 200/40	2000/400/70	± 5	ks	1,25	6	121	726	4,8	3	2
Maxi fošna 150/40	1500/400/70	± 5	ks	1,67	6	90,5	543	3,59	3	2
Maxi fošna 100/40	1000/400/70	± 5	ks	2,5	6	60,5	363	2,4	3	2
Maxi fošna 200/75	2000/750/80	± 5	ks	0,67	3	260	780	4,48	3	2
Maxi fošna 150/75	1500/750/80	± 5	ks	0,89	3	195	585	3,37	3	2
Maxi fošna 100/75	1000/750/80	± 5	ks	1,33	3	130	390	2,25	3	2

Rozměrové údaje:



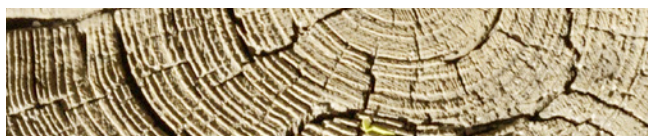
FEROBET

Barevné provedení a povrch:

Povrch Natur reliéfní



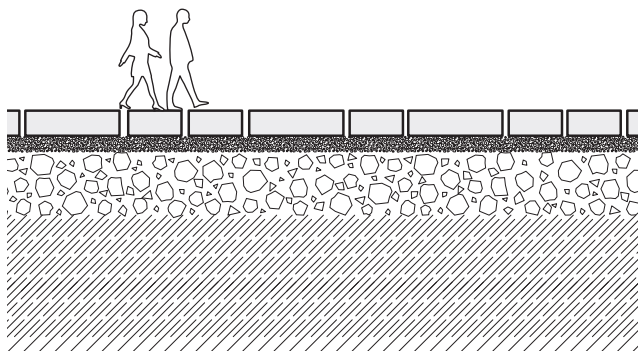
Staré dřevo



Zásady pokládky betonové dlažby:

- Podloží pro pochozí dlažbu.
- Doporučená pokládk je na spáru, šíře 10 – 20 mm.
- Optimální překlad prvků je 1/3 – 1/2 délky.
- Při pokládce používat bílou gumovou paličku.
- Nepoužívat vibrační desku.
- Pro optimální efekt využít všechny vzory a bloky otáčet o 180°.
- Při manipulaci lze použít zvedací kleště.

Plochy a komunikace pro pěší:



- « dlažba 70–80 mm
- « ložná vrstva – kamenivo frakce 4–8 mm, tl. 30–50 mm
- « štěrkodrt' 0–6 mm, tl. 150 mm
- « původní zemina

Údržba:

Dlážděné plochy je třeba chránit před nepřiměřeným zatěžováním, přetěžováním, mechanickým poškozením a znečišťováním.

Pro zajištění stálobarevnosti produktů, jejich estetické kvality, zachování jejich vyšších užitných vlastností a pro snazší údržbu je nutné ošetřit povrch výrobků podle potřeby, minimálně však 1x za dva roky ochranným impregnačním nátěrem, například přípravkem Ferobet Protect, který je součástí naší nabídky, viz. Doplnkový program.

Prvky z výrobní řady Staré dřevo se NESMÍ čistit čistícími zařízeními na bázi vysokého tlaku (např. zařízeními typu Wap), dále rotační tryskou, tlakovou vodou z blízké vzdálenosti, tvrdými kartáči a vysoce koncentrovanými chemickými prostředky. Doporučené čištění je za pomoci vody s trochou standardního saponátu a textilního mopu, nebo mopu z mikrovlákna apod. Poté povrch spláchnout jednoduchým proudem vody, např. z hadice z optimální vzdálenosti.

Skladování výrobků:

Palety je možné skladovat na sobě ve sloupcích, max. tři palety v originálním balení. Uložení je možné pouze na rovné zpevněné ploše s ohledem na bezpečnost a udržitelnost kvality výrobků. Při dlouhodobém skladování je třeba zvolit takový způsob uložení, při kterém nebude zboží vystaveno extrémním klimatickým podmínkám v kombinaci s možným znečištěním, např. prachem či výluhy z palet při déle trvajících deštích. Dále je bezpodmínečně nutné při skladování a manipulaci s paletami dodržovat platnou legislativu a to zejména zákon č. 309/2006 Sb. A zajištění podmínek bezpečnosti a ochrany zdraví při práci, NV č. 591/2006 o bližších požadavcích na bezpečnost a ochranu zdraví při práci na staveništích a normu ČSN 26 9030 Manipulační jednotky – Zásady pro tvorbu, bezpečnou manipulaci a skladování. Všechny výrobky jsou uloženy na paletách EUR 120 × 80,

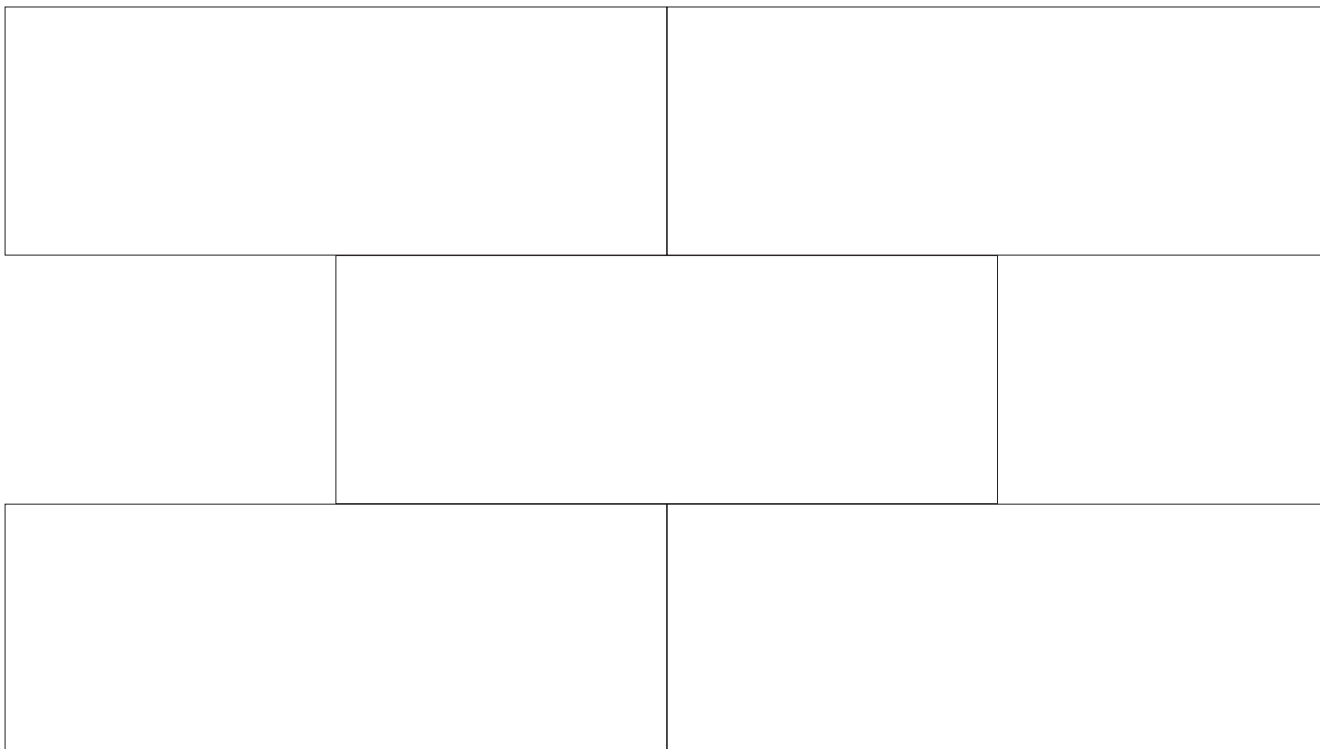
Prohlášení o shodě:

Výrobky jsou uvedeny na trh na základě Prohlášení o shodě č. ZA02_2/2022.

Kladelcí plány:

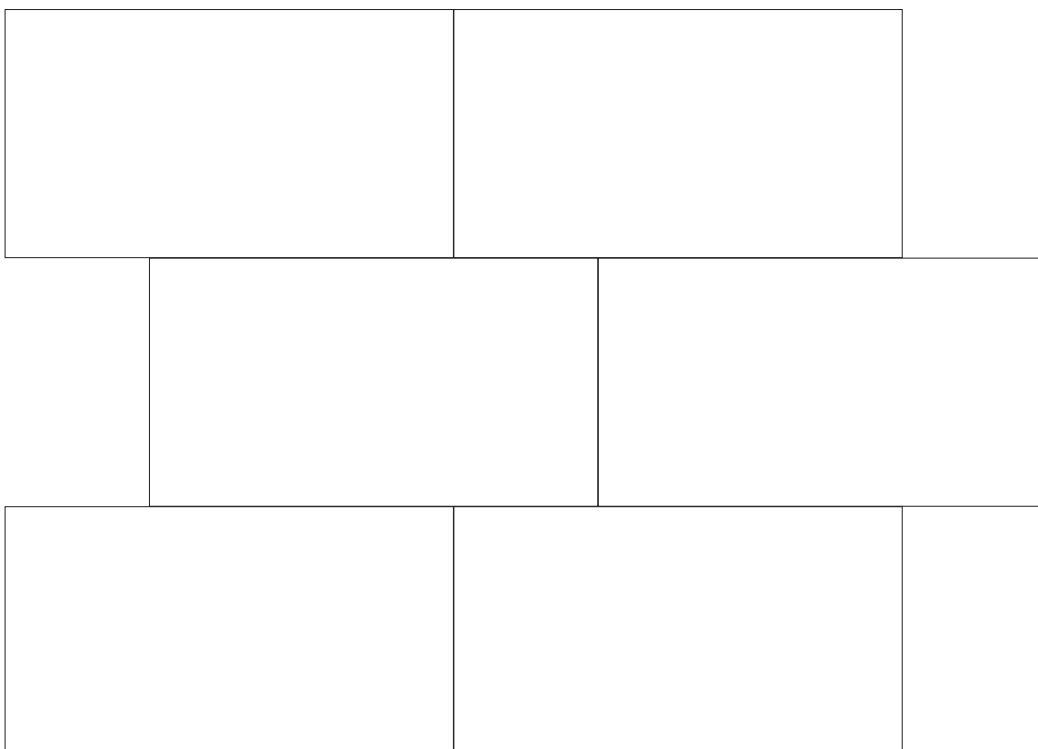
Skladba plochy č. 1 – přeložení o 1/2 délky

Druh prvku a jeho spotřeba na 1 m²: Maxi fošna 200/75 – 0,67 ks/m²



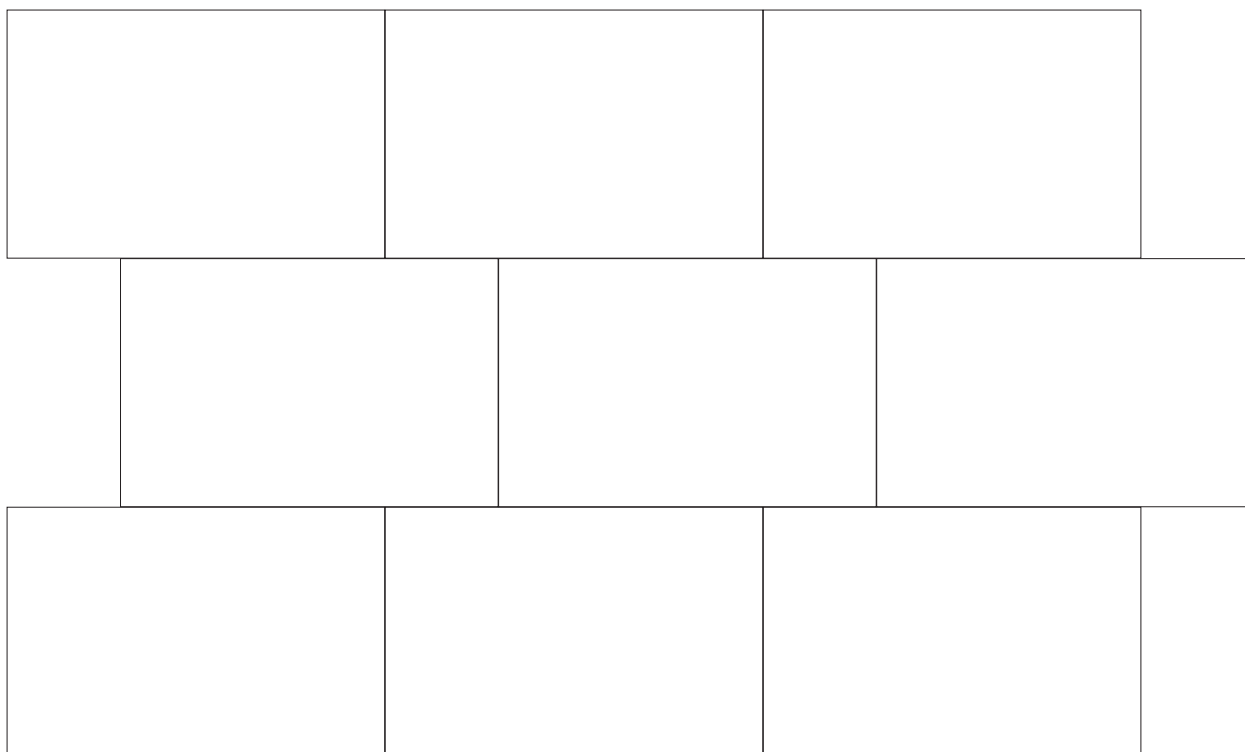
Skladba plochy č. 2 – přeložení o 1/3 délky

Druh prvku a jeho spotřeba na 1 m²: Maxi fošna 150/75 – 0,89 ks/m²



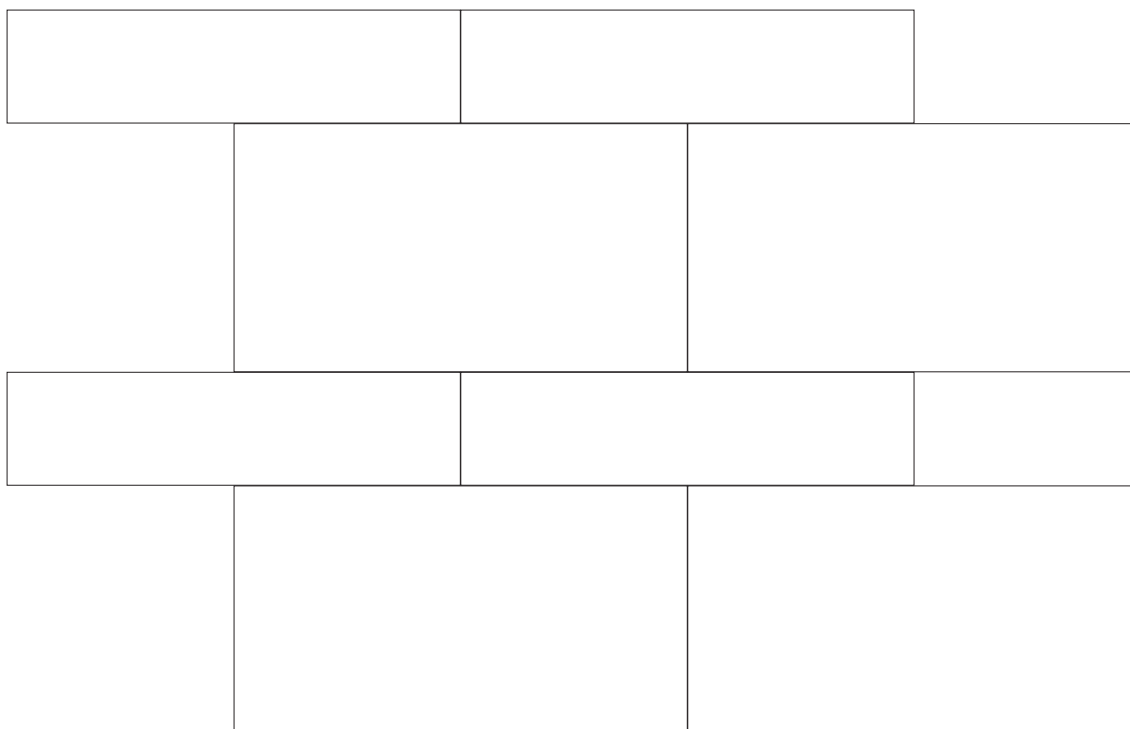
Skladba plochy č. 3 – přeložení o 1/4 délky

Druh prvku a jeho spotřeba na 1 m²: Maxi fošna 100/75 – 1,33 ks/m²



Skladba plochy č. 4

Druh prvku a jeho spotřeba na 1 m²: Maxi fošna 150/40 – 0,66 ks/m² Maxi fošna 150/75 – 0,66 ks/m²



Kladelcí plány:

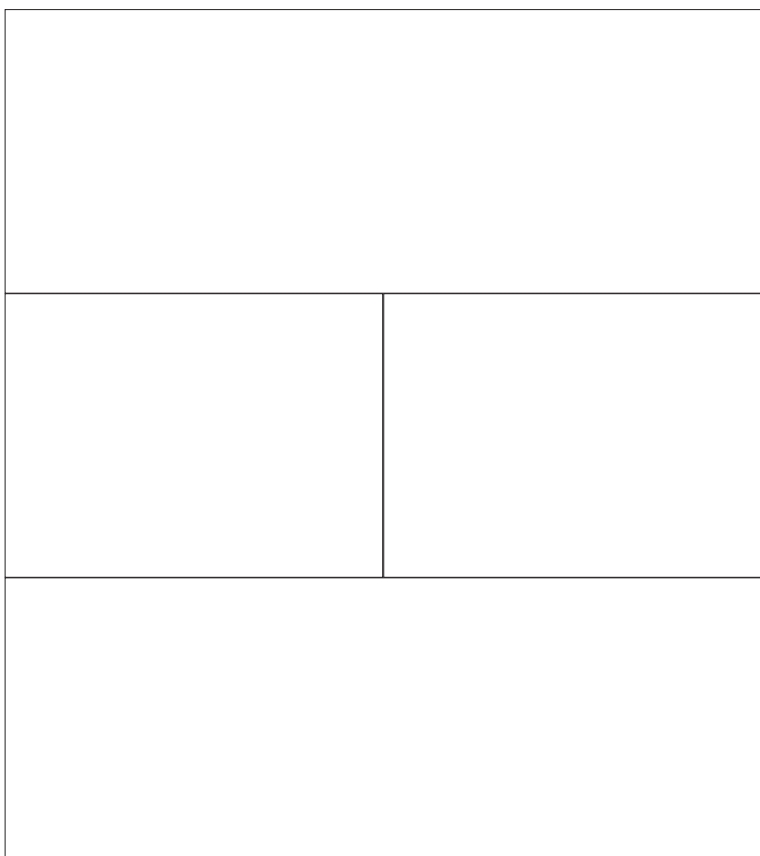
Skladba chodníku č. 1 šíře 2 m

Maxi fošna 200/75



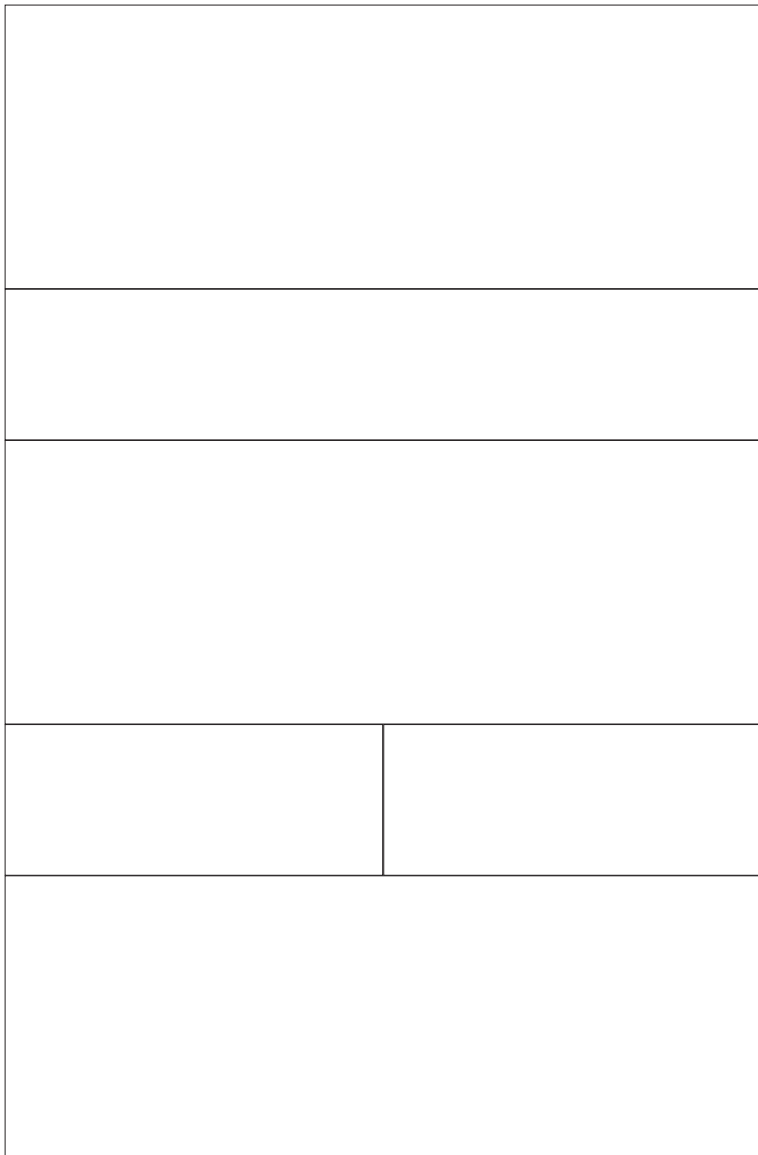
Skladba chodníku č. 2 šíře 2 m

Maxi fošna 200/75, Maxi fošna 100/75



Skladba chodníku č. 3 šíře 2 m

Maxi fošna 200/75, Maxi fošna 200/40, Maxi fošna 100/40



Skladba chodníku č. 4

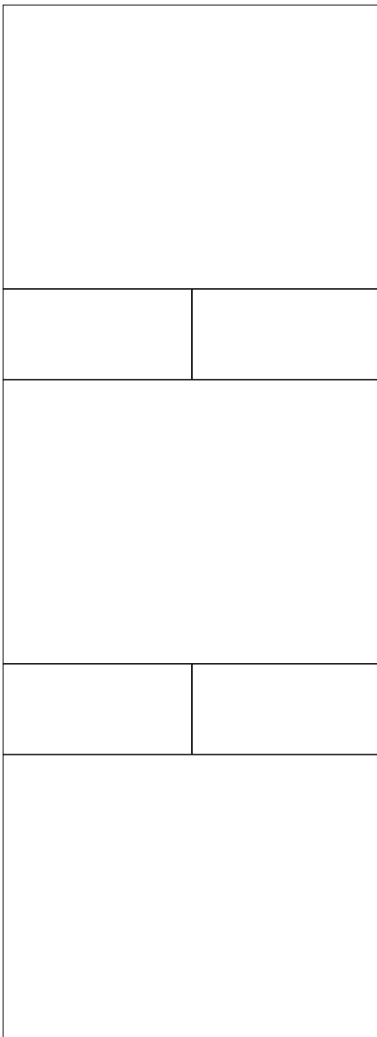
Maxi fošna 200/75, Prkno 100

Skladba chodníku č. 5

Maxi fošna 150/75, Prkno 75

Skladba chodníku č. 6

Maxi fošna 100/75, Prkno 50



Skladba chodníku č. 7

Maxi fošna 150/75, Prkno 100, Prkno 50

