



technický list

STARÉ DŘEVO – DLAŽBA

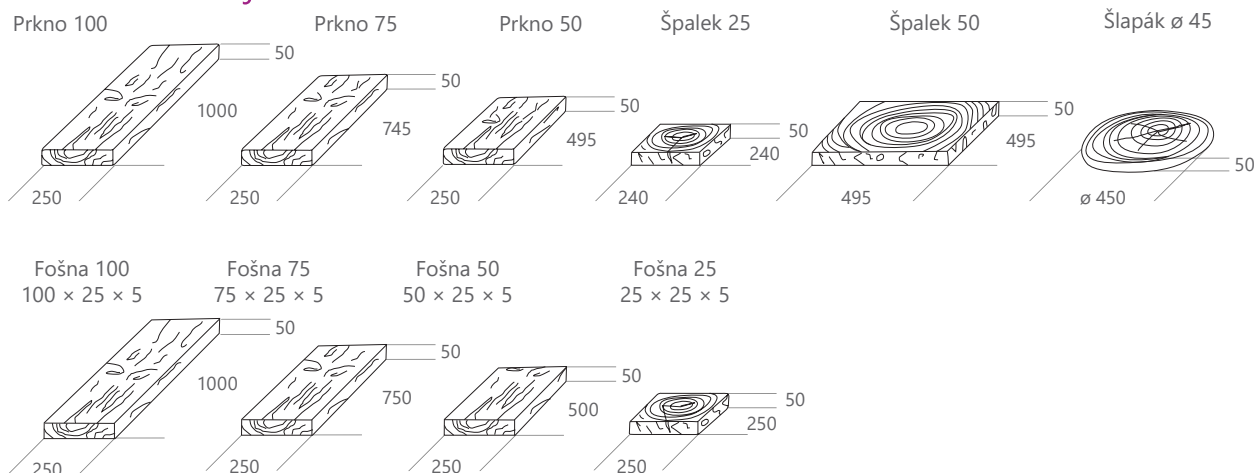
- Dlažba, prkna, špalky a šlapáky to jsou ošlapané hrany a rohy, roztrhané plochy, popraskané suky, trhlin různých tvarů a velikostí, zvětralý vzhled. Prvky jsou dotažené do jednotlivých detailů, jako jsou dírký od červotočů.
- Ideální použití je pro zpevněné plochy v zahradách, parcích, okolí RD, podesty a posezení pro plochy a chodníčky různých velikostí.
- Vyrobeno z vysoko pevnostního vibrolitého betonu, za použití přírodních kameniv a ekologicky nezávadných zušlechťujících přísad.
- Šest prvků různých rozměrů lze vzájemně kombinovat.
- Protiskluzné vlastnosti jsou vzhledem k reliéfnímu povrchu výrazné.
- K dosažení maximálního přírodního vzhledu vyrábíme každý prvek ve více variantách, které jsou volně obsaženy v expediční paletě.
- Všechny prvky jsou zajištěny proti oděru plastovými proklady.
- Design dřeva je na všech pěti pohledových stranách prvků.
- Přírodního vzhledu je dosaženo jak dokonalým reliéfem tak přírodní barvou dřeva v jemných odstínech hnědé, protkané černou patinou.
- Prvky jsou již z výroby impregnovány ochranným nátěrem.
- Výrobek věrně imituje přírodní materiál a proto je žádoucí, aby nebyla barva a tvar jednotný.

Doporučení:

Nepoužívat tyto prvky na exponovaných místech, na veřejných pochozích komunikacích, kde je předpoklad použití v zimním období NADNORMATIVNÍHO množství rozmrazovacích prostředků, zejména solí.

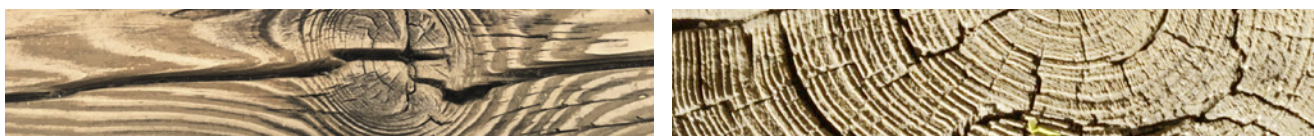
Název produktu	Rozměry (mm)			Tolerance (mm)	Měrná jednotka	Množství (ks/m ²)	Paleta (ks)	Hmotnost (ks/kg)	Hmotnost palety (kg)	Paleta (m ²)	Počet vrstev na paletě	Počet designů
	Délka	Šířka	Výška									
Prkno 100	1 000	250	50	± 5	ks	4	22	27	594	5,5	1	16
Prkno 75	745	250	50	± 5	ks	5,34	22	20	440	4,1	1	7
Prkno 50	495	250	50	± 5	ks	8	44	13	572	5,5	1	8
Špalek 25	240	240	50	± 5	ks	16	150	6,5	975	9,4	10	6
Špalek 50	495	495	50	± 5	ks	4	40	25	1 000	10	10	4
Šlapák ø 45	450	450	50	± 5	ks	–	40	13,5	540	–	10	2
Fošna 100	1 000	250	50	± 5	ks	4	27	27	594	5,5	1	5
Fošna 75	750	250	50	± 5	ks	5,34	22	20	440	4,1	1	5
Fošna 50	500	250	50	± 5	ks	8	44	13	572	5,5	1	5
Fošna 25	250	250	50	± 5	ks	16	150	6,5	975	9,4	10	4

Rozměrové údaje:



Barevné provedení a povrch:

Povrch Natur reliéfní



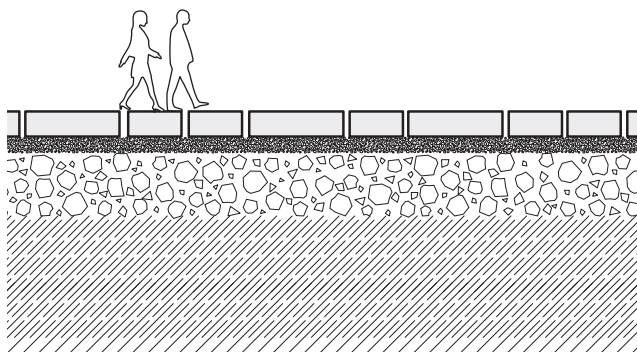
Použití dlažby:

- Skladebná dlažba vysoká 5 cm – je určena k dláždění pochozích ploch jako chodníky, pěší zóny, terasy, zahrady apod. Všude, kde chceme docílit maximálního přírodního efektu.

Zásady pokládky betonové dlažby:

Na vyspádanou a zhutněnou podkladní vrstvu se stejnoměrně urovná lože ze štěrkodrtě v tloušťce 30–50 mm. Meziprostor se vyplní štěrkem a zarovná, hotové štěrkové podloží se nesmí zhutňovat, ani se na něj nesmí vstoupit. Při pokládce používejte bílou gumovou paličku, **nepoužívejte vibrační desku**. Doporučujeme využít velké množství designů a klást je vedle sebe. Prvky je vhodné různě otáčet o 180°. Vzhledem k reliéfnímu povrchu je ideální klást prvky se spárami šíře 10–20 mm. Pokud se kladou na minimální spáru 1–2 mm, je zde nutné prvky překládat minimálně o třetinu až polovinu délky.

Plochy a komunikace pro pěší:



- « dlažba 40–60 mm
- « ložná vrstva – kamenivo frakce 4–8 mm, tl. 30–50 mm
- « štěrkodrt' 0–6 mm, tl. 150 mm
- « původní zemina

Údržba:

Dlážděné plochy je třeba chránit před nepřiměřeným zatěžováním, přetěžováním, mechanickým poškozením a znečišťováním.

Pro zajištění stálobarevnosti produktů, jejich estetické kvality, zachování jejich vyšších užitečných vlastností a pro snazší údržbu je nutné ošetřit povrch výrobků podle potřeby, minimálně však 1x za dva roky ochranným impregnačním nátěrem, například přípravkem Ferobet Protect, který je součástí naší nabídky, viz. Doplňkový program.

Prvky z výrobní řady Staré dřevo se NESMÍ čistit čistícími zařízeními na bázi vysokého tlaku (např. zařízeními typu Wap), dále rotační tryskou, tlakovou vodou z blízké vzdálenosti, tvrdými kartáči a vysoce koncentrovanými chemickými prostředky. Doporučené čištění je za pomoci vody s trochou standardního saponátu a textilního mopu, nebo mopu z mikrovlákna apod. Poté povrch spláchnout jednoduchým proudem vody, např. z hadice z optimální vzdálenosti.

Skladování výrobků:

Palety je možné skladovat na sobě ve sloupcích, max. tři palety v originálním balení. Uložení je možné pouze na rovné zpevněné ploše s ohledem na bezpečnost a udržitelnost kvality výrobků. Při dlouhodobém skladování je třeba zvolit takový způsob uložení, při kterém nebude zboží vystaveno extrémním klimatickým podmínkám v kombinaci s možným znečištěním, např. prachem či výluhy z palet při déle trvajících deštích. Dále je bezpodmínečně nutné při skladování a manipulaci s paletami dodržovat platnou legislativu a to zejména zákon č. 309/2006 Sb. A zajištění podmínek bezpečnosti a ochrany zdraví při práci, NV č. 591/2006 o bližších požadavcích na bezpečnost a ochranu zdraví při práci na staveništích a normu ČSN 26 9030 Manipulační jednotky – Zásady pro tvorbu, bezpečnou manipulaci a skladování. Všechny výrobky jsou uloženy na paletách EUR 120 × 80.

Prohlášení o shodě:

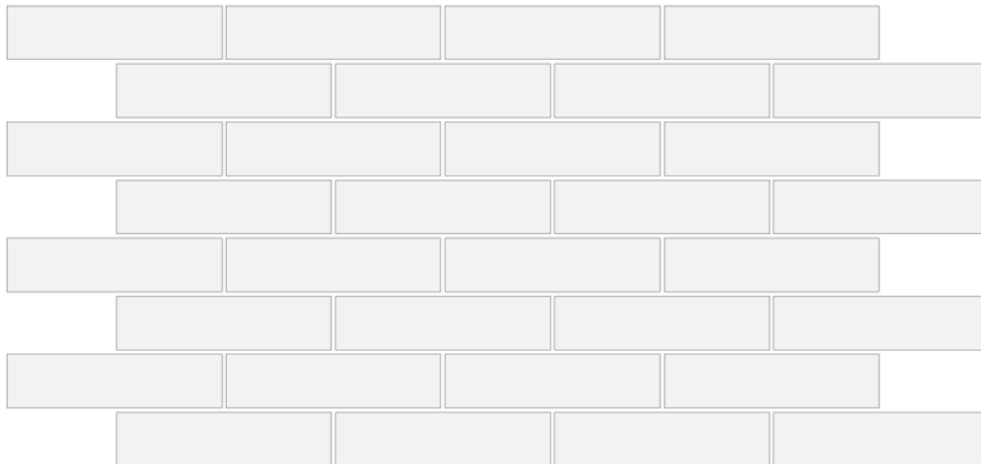
Výrobky jsou uvedeny na trh na základě Prohlášení o shodě č. ZA01_2/2022.

Kladelcí plány:

Skladba plochy č. 1

Druh prvků a jeho spotřeba na 1 m².

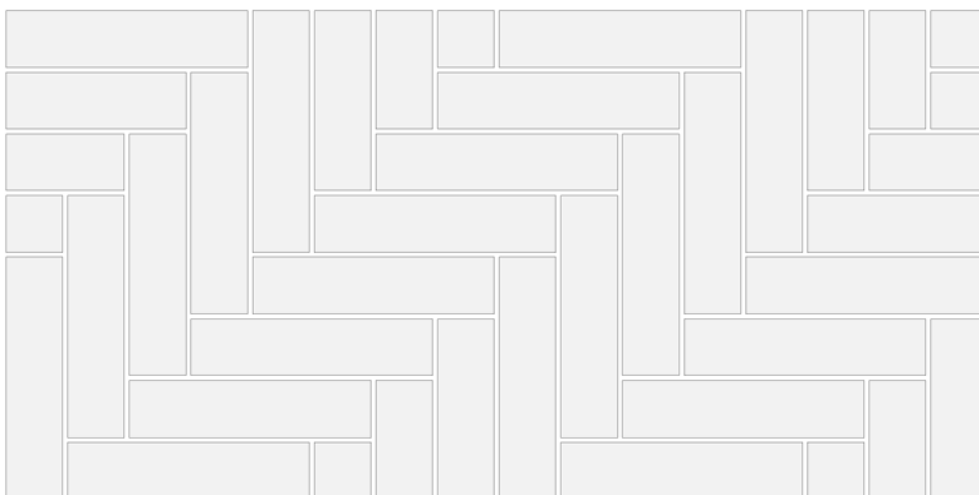
Prkno 100: 4 ks. Posun o 50 cm – základní.



Skladba plochy č. 2

Druh prvků a jeho spotřeba na 1 m².

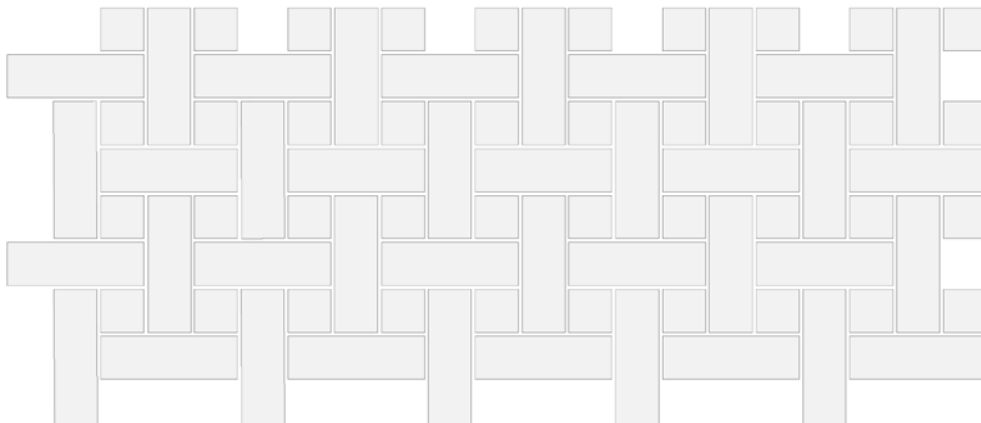
Prkno 100: 4 ks.



Skladba plochy č. 3

Druh prvků a jeho spotřeba na 1 m².

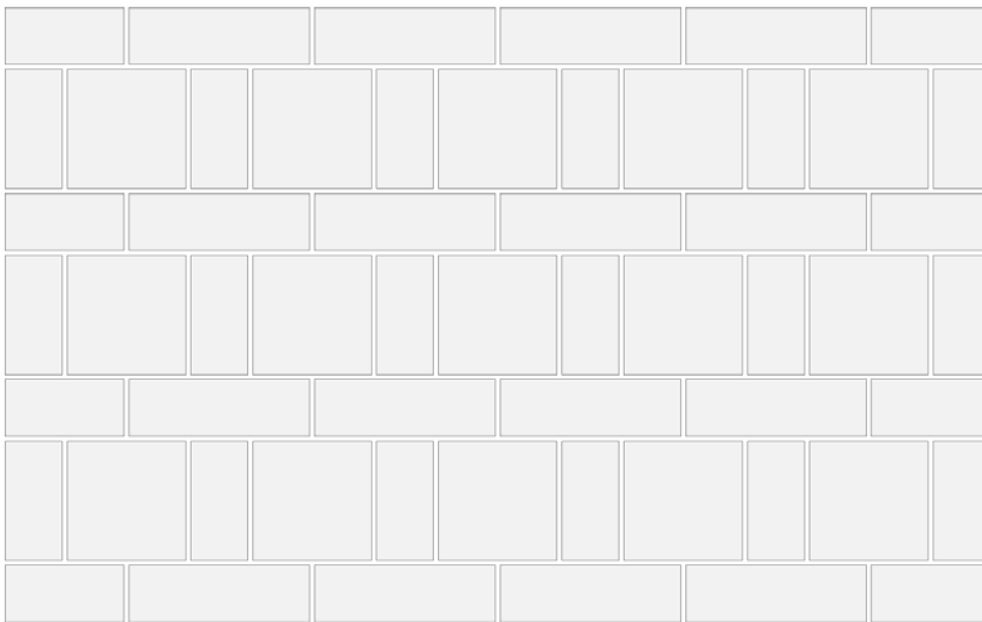
Prkno 75: 4 ks, Špalek 25: 4 ks.



Skladba plochy č. 4

Druh prvků a jeho spotřeba na 1 m².

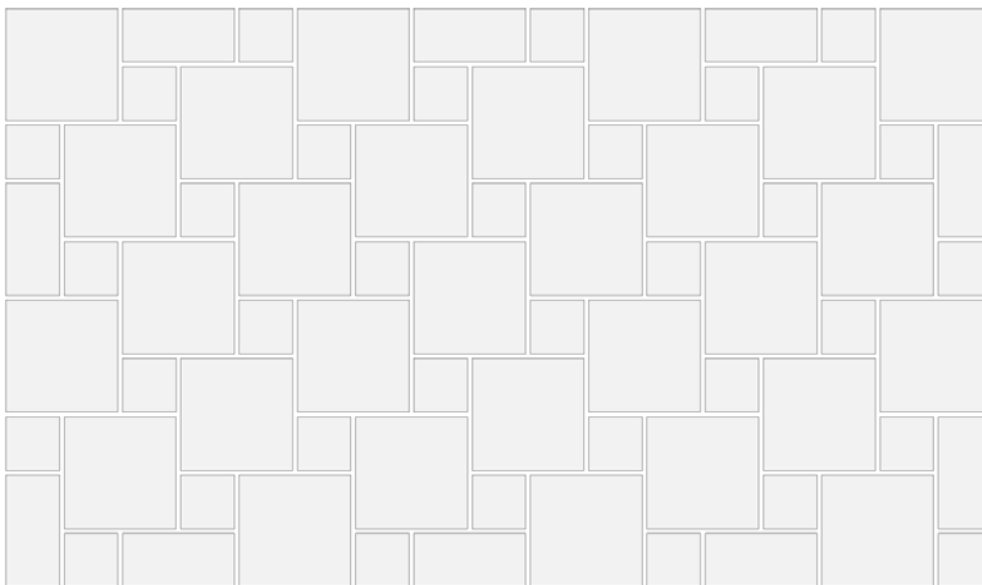
Prkno 75: 1,66 ks, Prkno 50: 2 ks, Špalek 25: 4 ks.



Skladba plochy č. 5

Druh prvků a jeho spotřeba na 1 m².

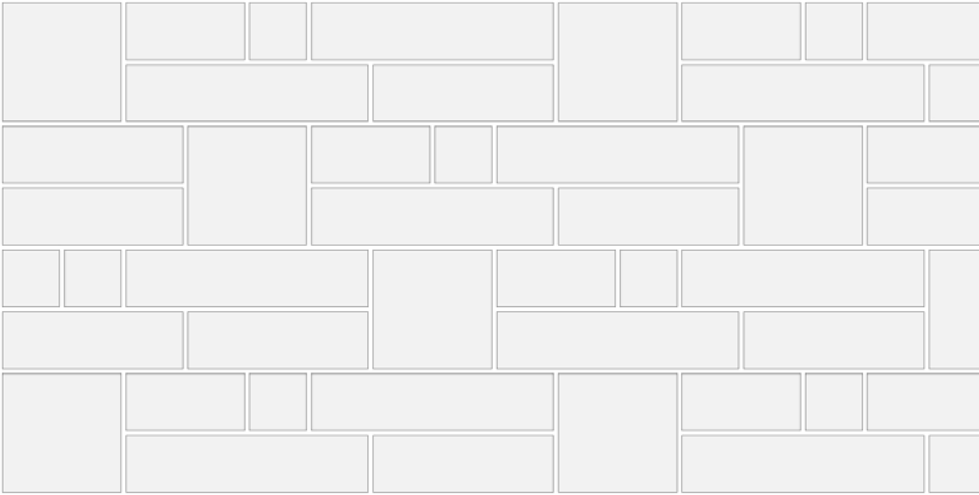
Špalek 25: 3 ks, Špalek 50: 2,75 ks.



Skladba plochy č. 6

Druh prvků a jeho spotřeba na 1 m².

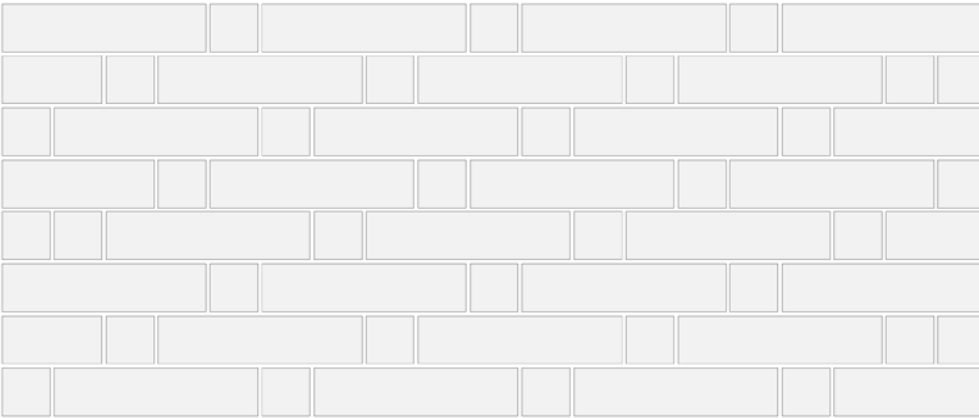
Špalek 25: 1 ks, Špalek 50: 1 ks, Prkno 50: 1 ks, Prkno 75: 1 ks, Prkno 100: 1 ks.



Skladba plochy č. 7

Druh prvků a jeho spotřeba na 1 m².

Špalek 25: 4 ks, Prkno 100: 3 ks.



Skladba plochy č. 8

Druh prvků a jeho spotřeba na 1 m².

Špalek 50: 1 ks, prkno 100: 2 ks, Prkno 50: 2 ks.

