



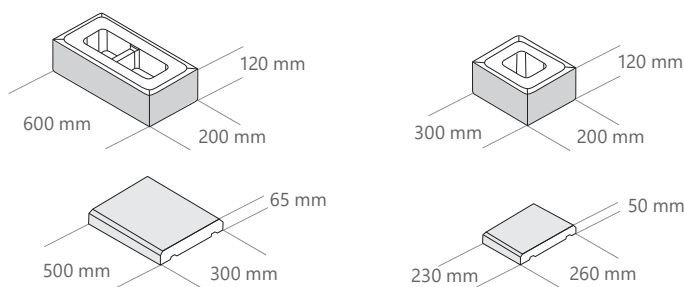
technický list

PLOTOVÁ TVÁRNICE BASSO

- Tvarovky z prostého vibrolisovaného betonu, které splňují parametry normy **ČSN EN 771-3(A)**.
- **Vyráběné rozměry:** 600 × 200 × 120 a 300 × 200 × 120 mm. Tvarovky jsou opatřeny fazetou 12 × 12 mm horní a 8 × 8 mm boční.
- Tvarovky jsou vyrobeny z cementů, přírodních kameniv a ekologicky nezávadných zušlechťujících přísad a pigmentů.
- Plotovky BASSO jsou určeny k výstavbě plotů, dělicích příček a zdí.
- Prvky se kladou na vazbu, a to na sucho, nebo za použití maltové směsi či stavebního lepidla a poté se pro zmonolitnění vyplní mrazuvzdorným betonem třídy min. C25/30 XF1.
- **Předpokladem pro bezpečné použití prvků, jakož i maximální výšky, délky stavby je odborný statický výpočet jehož součástí musí být také návrh použití výztuže.**
- Plotové tvárnice BASSO se ukládají na vybudovaný základový pás, který musí být bezpodmínečně odizolován vhodným materiálem, aby nedocházelo ke vzlínání vody do konstrukce. První vrstva tvárnice musí být vždy na odizolovaném základu a nad úrovní terénu.
- Při samotné instalaci je nutné zabránit pronikání vody z dešťových srážek do konstrukce a výplňového betonu vhodným zakrytím stavby. Dále je nutné při stavbě počítat s klimatickými podmínkami tak, aby po dokončení stavby dalších 28 dnů neklesla teplota pod 5 °C, aby mohlo dojít ke správnému vyzrání výplňového betonu.
- Plotové tvárnice BASSO nejsou dostatečně rozměrově zkalibrovány.
- **Plotové tvárnice BASSO vykazující zjevné či rozměrové vady nesmí být zakomponovány do konstrukce, jinak nemůže být pozdější reklamace uznána.**
- **Při nedodržení výše uvedených podmínek při stavbě, může vlivem zbytkové vlhkosti výplňového betonu při mrazech dojít k jeho rozměrovému přetvoření, což může mít za následek praskání tvárnice.**

Základní charakteristika	Vlastnosti			Harmonizované technické specifikace
Dovolené odchylky rozměrů (mm)	Délka	Šířka	Tloušťka	
Rozměrové tolerance	± 3 mm	± 3 mm	± 3 mm	ČSN EN 771-3+A1 čl. 5.2.2.1
	- 5 mm	- 5 mm	- 5 mm	
Objemová hmotnost	min. 1 900 kg/m ³			ČSN EN 771-3+A1 čl. 5.4
Pevnost v tlaku, kategorie II. HLADKÉ TVÁRNICE	≥ 10 N/mm ²			ČSN EN 771-3+A1 čl. 5.5.1
Pevnost v tlaku, kategorie II. ŠTÍPANÉ TVÁRNICE	≥ 10 N/mm ²			ČSN EN 771-3+A1 čl. 5.5.1
Mrazuvzdornost	50 cyklů, součinitel mrazuvzdornosti ≥ 75 %			ČSN 73 1322
Nasákavost	≤ 25 g/(m ² .s)			ČSN EN 771-3+A1 čl. 5.8
Propustnost vodních par	5/15 (faktor difuzního odporu – tab. hodnota)			ČSN EN 771-3+A1 čl. 5.10
Přidržnost (stanovená hodnota)	0,15 N/mm ²			ČSN EN 771-3+A1 čl. 5.12.2
Reakce na oheň	Třída A1			ČSN EN 771-3+A1 čl. 5.11

Rozměrové a hmotnostní údaje:



Název výrobku	Rozměry (cm)	Množství (ks/bm ²)	Hmotnost (kg/ks)	Paletizace (ks/kg)
Tvárnice Basso	60 × 20 × 12	13,89	16,8	56/940,80
Tvárnice Basso	30 × 20 × 12	27,78	8,7	112/974,40
Stříška rovná	50 × 30 × 6,5	2	20,5	64/1312
Stříška rovná	23 × 26 × 5	4,34	6,5	144/936

Barevné provedení a povrch:

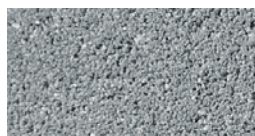
Povrch Standard



Antracit



Smetanová



Kovová

Upozornění:

Při stavbě z hladkých tvárnic BASSO je důležité dodržovat několik zásad. Jako výplň vnitřních prostor musí být použit pouze beton třídy min. C25/30 XF1 mrazuvzdorný. Je nutno zabezpečit utěsnění případných spár, aby nedošlo k vytékání vody a betonu spárami a nedošlo k znečištění povrchu tvárnic. Dále je nutné stavbu i v průběhu budování zakrývat a nevystavovat dešti, což by výrazně zvyšovalo možnost tvorby tzv. vápenných výkvětů. Po dokončení stavby je nutno zakrýt tvárnice stříškami vhodného rozměru, tak aby byl zabezpečen dostatečný přesah stříšky (min. 30–50 mm) z každé strany a tato stříška musí být opatřena okapničkou, aby byl zabezpečen odvod srážek mimo konstrukci

Na povrchu hladkých plotových tvárnic se může objevit tzv. vápenný výkvět. Vápenný výkvět je přirozeným jevem při zrání betonu, jedná se zpravidla pouze o dočasný jev, který nemá vliv na technické vlastnosti výrobku a dle normy EN ČSN 771-3 A1 se nepovažuje za významný a nemůže být předmětem pro uznání reklamace.

Skladování výrobků:

Palety je možné skladovat na sobě ve sloupcích, max. tři palety v originálním balení. Uložení je možné pouze na rovné zpevněné ploše s ohledem na bezpečnost a udržitelnost kvality výrobků. Při dlouhodobém skladování je třeba zvolit takový způsob uložení, při kterém nebude zboží vystaveno extrémním klimatickým podmínkám v kombinaci s možným znečištěním, např. prachem či výluhy z palet při déle trvajících deštích. Dále je bezpodmínečně nutné při skladování a manipulaci s paletami dodržovat platnou legislativu a to zejména zákon č. 309/2006 Sb. A zajištění podmínek bezpečnosti a ochrany zdraví při práci, NV č. 591/2006 o bližších požadavcích na bezpečnost a ochranu zdraví při práci na staveništích a normu ČSN 26 9030 Manipulační jednotky – Zásady pro tvorbu, bezpečnou manipulaci a skladování.

Prohlášení o vlastnostech:

Výrobek je uveden na trh na základě Prohlášení o vlastnostech č. PVFRBT/771-3/2_2022.

více na ferobet.cz